

MANDRIVA DESKTOP 2011: БЫСТРЫЙ СТАРТ

Copyright © 2011 Mandriva

Данное руководство может распространяться только согласно условиям, изложенным в Open Publication License версии 1.0 или более поздней.

- ◆ Запрещается распространять существенно измененные версии этого документа без явно выраженного разрешения владельца авторских прав.
- ◆ Запрещается издание и распространение этого или производного документа на бумаге или ином носителе без предварительного разрешения владельца авторских прав.

Mandriva – зарегистрированный товарный знак.

Другие встречающиеся в тексте товарные знаки являются ответственностью их законных владельцев.

ЗНАКОМИМСЯ С MANDRIVA

Mandriva – это открытая операционная система с практически полным набором приложений, необходимых для повседневной работы.

Mandriva Desktop 2011 – новый шаг в развитии системы. Этот дистрибутив подготовлен и поддерживается компанией Mandriva.

В Mandriva Desktop 2011 реализован подход «одна задача – одно приложение». Все необходимые для повседневной работы приложения тщательно подобраны и протестированы. Вы можете быть уверены, что после установки Mandriva Desktop 2011 вам будут доступны лучшие приложения в своем классе. В частности, в состав дистрибутива входят:

- ◆ графическая оболочка рабочего стола KDE;
- ◆ доработанный файловый менеджер Dolphin;
- ◆ браузер Mozilla Firefox 5.0;
- ◆ клиент электронной почты Mozilla Thunderbird 5.0;
- ◆ переработанный офисный пакет LibreOffice 3.4.2;
- ◆ система организации фотоальбомов Shotwell;
- ◆ видеоредактор PiTiVi;
- ◆ аудиоплеер Clementine.

Ряд специальных приложений ROSA Laboratory, которые мы рассмотрим ниже, позволяют сделать работу пользователя комфортной и эффективной.

БЫСТРАЯ УСТАНОВКА

Для установки Mandriva Desktop 2011 необходим установочный носитель DVD Live или флеш-накопитель с записью Live-образа дистрибутива.

Важный вопрос – устанавливается ли система на «чистый» компьютер или на нем уже установлена другая ОС (скорее всего, та или иная версия Windows или другие версии Linux).

Если на компьютере установлена другая ОС, и ее нужно сохранить, чтобы по мере необходимости работать с разными системами, установка будет не совсем «быстрой».

Потребуется подумать о том, сколько места отвести на диске для разных систем; при работе с Windows перед установкой второй ОС необходимо провести дефрагментацию диска.

При сохранении ранее установленной системы все имеющиеся в ней данные также будут сохранены. Несмотря на это, сделайте резервную копию ваших файлов на другом носителе. Тогда даже гипотетические неприятности (скажем, отключение питания в самый неподходящий момент) не превратятся в катастрофу.

Выбор порядка загрузки

Обычно операционная система загружается с жесткого диска. Если по каким-либо причинам это невозможно, компьютер может попытаться запустить ОС с какого-либо внешнего носителя – DVD или CD в оптическом приводе, карточки, флеш-накопителя,

внешнего диска, подключенного по USB, или даже дискеты, если есть дисковод.

Для установки новой системы такой порядок необходимо изменить: первая попытка загрузки должна быть сделана с устройства, в которое вы поместите загрузочный диск или Live-образ Mandriva Desktop. Порядок поиска источника загрузки ОС определяется программой настройки аппаратной конфигурации компьютера SETUP.

Доступ к этой программе возможен лишь несколько секунд после включения компьютера. При этом на экран (обычно внизу) выводится соответствующее сообщение, например:

Press DEL to enter SETUP или F2 to SETUP.

Если Live-образ Mandriva Desktop записан на флеш-накопителе или диске, подключаемом к разъему USB, подключите его. Включите (или перезагрузите) компьютер и при появлении на экране сообщения о доступе к SETUP нажмите указанную в нем клавишу.

Хорошо, если у вас есть руководство к компьютеру с описанием работы с SETUP, если же нет – самостоятельно ищите раздел с названием, подобным *Boot Sequence* (Порядок загрузки). В нем необходимо поставить на первое место привод или USB-диск с Mandriva, а собственный жесткий диск компьютера передвинуть на вторую позицию. (После завершения установки зайдите в SETUP еще раз и верните собственный жесткий диск на первое место.)

Для выхода из SETUP с сохранением изменений обычно служит клавиша **F10**, без сохранения – **ESC**.

Будьте осторожны при работе с SETUP. Если есть сомнения в том, что нужно сделать, лучше нажать **ESC** и позвать на помощь кого-либо более сведущего. Неправильно поменяв какой-либо параметр, можно нарушить работу компьютера – вплоть до полной неработоспособности.

Установка

Настроив порядок загрузки, вставьте диск Mandriva в привод (если используется флеш-накопитель, он у вас должен быть уже подключен) и перезагрузитесь.

В ходе установки необходимо ответить на ряд вопросов, выберите те или иные варианты. Рассмотрим их по шагам.

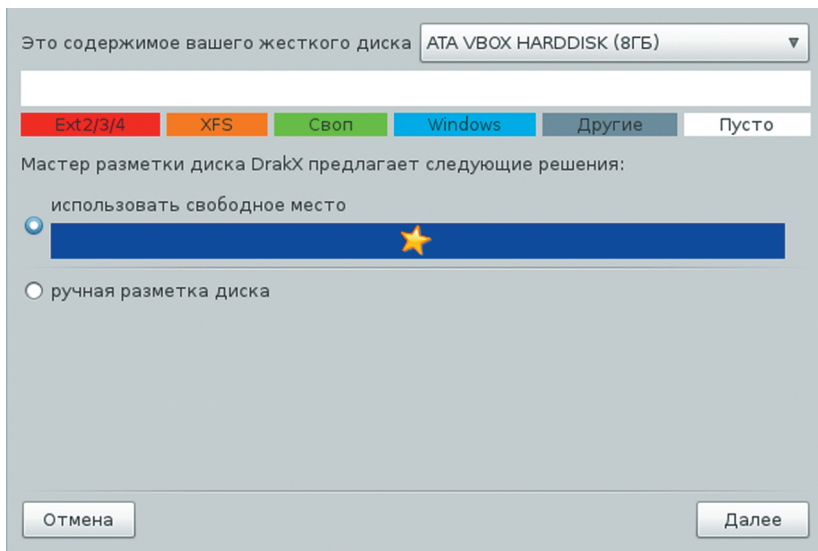
1. После начальной загрузки предлагаются два варианта ответов:



Launch system означает запуск системы непосредственно с внешнего носителя (это удобно в ознакомительных целях), а **Install system** – установку на жесткий диск.

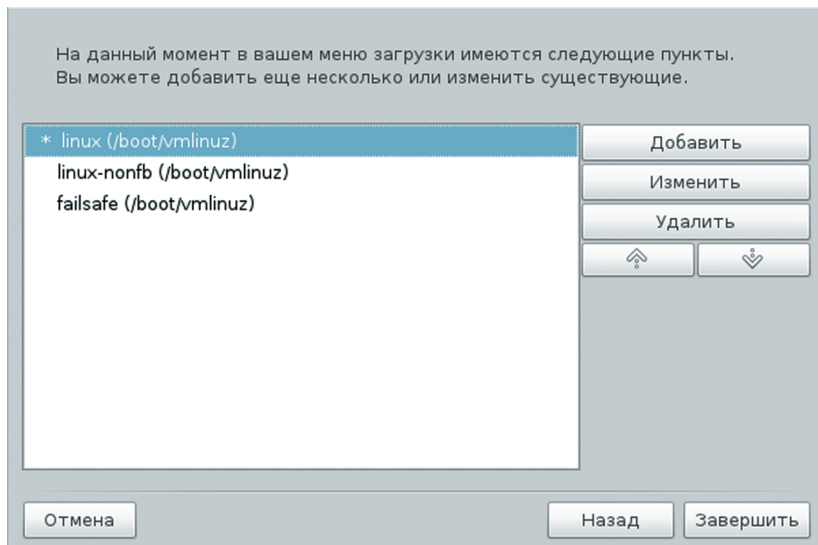
2. **Please choose language to use** – выберите язык интерфейса системы. Языки в списке следуют в алфавитном порядке, выберите Russian или другой язык.
3. Здесь можно подробно прочитать условия лицензии (уже на выбранном вами языке). Можно и не читать, но согласиться придется, иначе установка будет прервана.
4. Какой у вас часовой пояс? Выбрать его можно по названию ближайшего крупного города – явное указание часового пояса не предусмотрено.
5. Какое время использовать как системное – местное или UTC? Вместо установки UTC по умолчанию разумнее выбрать местное время (разумеется, настроить системные часы можно и после установки).

6. Выберите раскладку клавиатуры. Для России, как правило, выбирается русская раскладка.
7. Выберите способ (клавиши) переключения раскладок клавиатуры. Если вы будете работать и в Windows, разумно выбрать одинаковое для обеих ОС сочетание клавиш, например **Ctrl+Shift**. Вариантов предлагается много, но вряд ли стоит использовать клавиши, предназначенные для других целей, такие как CapsLock или Меню.
8. Запустите мастера установки: нажмите кнопку **Далее**.
9. Выберите место на диске для установки Mandriva. Это ответственный момент! Будет показана схема разметки диска:



По умолчанию предлагается установить систему на свободное место, при этом все имеющиеся на диске ОС и данные сохраняются. Квалифицированные пользователи могут воспользоваться ручной разметкой диска.

- Во время установки на экране появляются картинки рекламного характера, никаких действий при этом не требуется.
- Определите состав меню загрузки ОС.



Это меню будет появляться на экране после включения компьютера, позволяя выбирать одну из установленных ОС. Здесь можно задавать их порядок в списке, перемещая выбранную систему вверх или вниз с помощью кнопок со стрелками.

- Будет выполнена загрузка Mandriva, для которой выберите предлагаемый по умолчанию обычный режим.

Загрузка Mandriva Linux 2011

Загрузка Mandriva Linux 2011 (безопасный режим)

- Выберите страну для использования правильных настроек дат, валюты и пр.

14. Установите пароль администратора (**root**). Будьте внимательны и сохраните пароль! Пароль администратора необходим для изменения настроек или, например, установки/удаления важных для системы файлов.


Установка пароля администратора (root)

Пароль

Пароль (еще раз)

15. Для повседневной работы необходимо использовать дополнительный пользовательский пароль. Такое разграничение прав доступа позволит защитить компьютер от атак злоумышленников, а также многочисленного вредоносного программного обеспечения.

Добавление пользователя

Значок 

Настоящее имя

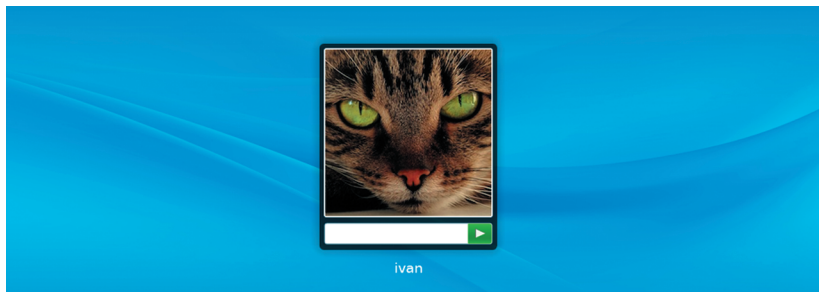
Логин

Пароль

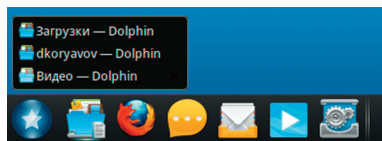
Пароль (еще раз)

Дополнительно

16. Все готово! Можно ввести свой пользовательский пароль и приступить к работе с Mandriva.



После входа в систему обратите внимание на вид панели **RocketBar** внизу экрана. Черный фон панели свидетельствует о том, что отключены графические эффекты.



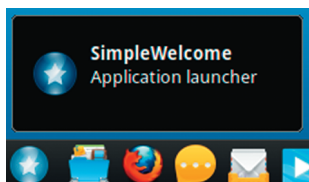
Это оправданно для компьютеров с небольшим быстродействием, так как экономит ресурсы системы. Чтобы полностью использовать «эстетический» потенциал Mandriva Desktop 2011, включите эффекты (**Системные настройки**⇒**Графические эффекты**) и выберите те из них, которые вам нравятся. В частности, при включенных эффектах RocketBar выглядит так:



Обзор приложений ROSA

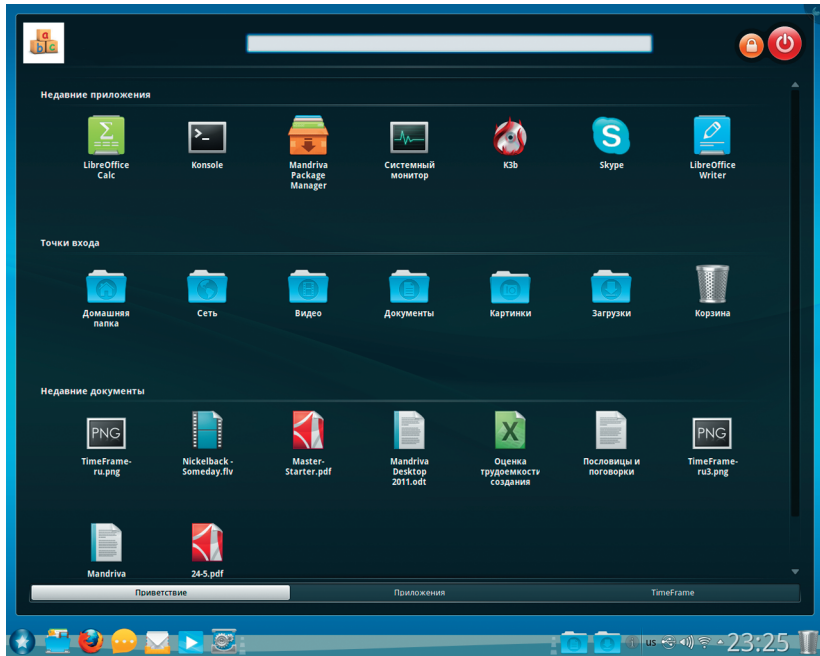
SimpleWelcome

SimpleWelcome – это единая точка запуска для установленных в системе графических приложений. Она вызывается нажатием клавиш **Alt+F1** или щелчком по круглому значку со звездочкой в левом нижнем углу экрана (на панели RocketBar).



В окне SimpleWelcome вы увидите вкладки **Приветствие**, **Приложения** и **TimeFrame**. Переключаться между вкладками можно, щелкая мышью или нажимая **Ctrl+Tab**.

В верхней части окна на всех вкладках выводятся имя пользователя, окно ввода для поиска по названиям или описаниям приложений и по названиям последних открывавшихся документов. Обратите внимание на красную кнопку в правом верхнем углу: с ее помощью можно завершить сеанс работы, выключить компьютер или перезагрузиться.



Вкладка **Приветствие** удобна при возобновлении недавно прерванной работы: на ней собраны открывавшиеся в последнее время документы и приложения, которые вы недавно запускали.

В разделе Точки входа на вкладке будут показаны папки, которые вы выберете в Dolphin для удобства доступа в качестве точек входа в файловую систему. Точками входа также считаются доступ к сети, соединение по Bluetooth, Корзина для удаленных файлов. Не импортируются из Dolphin точки входа, относящиеся к внешним устройствам и жестким дискам.



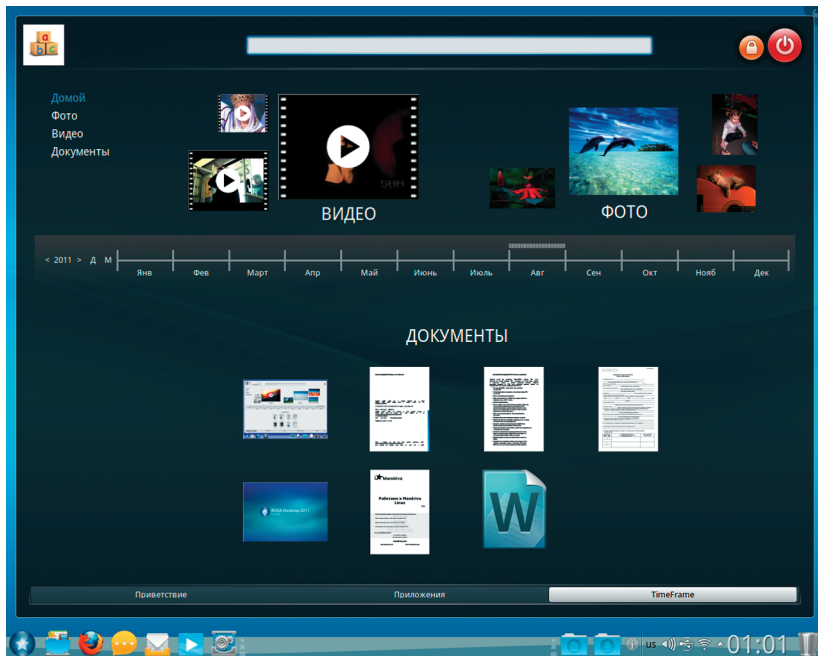
На вкладке **Приложения** показаны значки всех установленных в Mandriva Desktop приложений с графическим интерфейсом, сгруппированные по назначению: Интернет, офис, графика, игры и т.д. Щелчок по любому значку запускает соответствующее приложение.

Вкладка **TimeFrame** заслуживает отдельного описания.

TimeFrame

Этот инструмент позволяет отслеживать вашу активность во времени, работая как с локальными, так и с удаленными данными.

TimeFrame отслеживает работу с документами форматов .odt, .pdf, .doc, .docx, с фотографиями, видеофайлами. Можно просматривать файлы какой-либо группы (**Фото**, **Видео**, **Документы**) или все вместе (**Домой**).



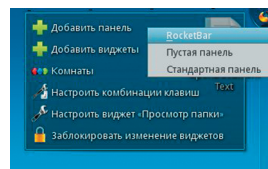
Масштаб оси времени (год, месяц или конкретное число) выбирается щелчком по году, букве **М** или **Д** слева от оси времени.

На экране TimeFrame будут показаны в виде значков предварительного просмотра файлы, даты изменения которых приходятся на указанный интервал (при большом числе файлов используется прокрутка).

RocketBar

RocketBar – панель, предназначенная для быстрого и удобного запуска приложений, переключения между ними.

Чтобы добавить RocketBar на рабочий стол, щелкните по значку Plasma-Desktop в правой верхней части рабочего стола и



в меню **Добавить панель** выберите пункт **RocketBar**. Панель располагается в нижней части рабочего стола, принимая оптимальную высоту в зависимости от разрешения экрана.



В левой части панели находятся значки часто используемых приложений. По умолчанию:

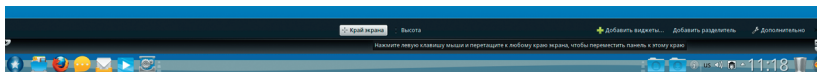
- ◆ менеджер файлов Dolphin;
- ◆ браузер Firefox;
- ◆ клиент мгновенных сообщений Kopete;
- ◆ почтовый клиент Mozilla Thunderbird;
- ◆ аудиоплеер Clementine;
- ◆ настройка рабочего стола.

В центральной части отображаются значки запущенных приложений (кроме уже показанных слева), в правой части – Часы, Корзина, вывод системных уведомлений и стековые папки текущего пользователя Документы и Загрузки (о стековых папках *см. Stack Folder*).

Остается неизменным расположение кнопки запуска SimpleWelcome с левой стороны и Корзины с правой стороны.

Настройка RocketBar

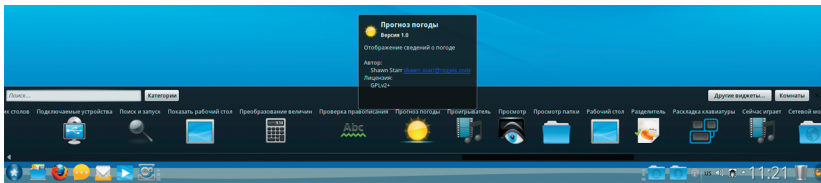
Настройка аналогична стандартной панели KDE.



Панель настройки появляется при нажатии на эмблему «кешью» и включает в себя следующие пункты.

- ◆ **Край экрана** – выбор расположения RocketBar.
- ◆ **Высота/Ширина** – настройка высоты или, в случае вертикального расположения RocketBar, ширины панели.
- ◆ **Добавить виджеты** – вкладка добавления новых виджетов.
- ◆ **Добавить разделители** – создание пустого пространства.
- ◆ **Дополнительно** – вкладка дополнительных настроек.

Для добавления виджета перетащите его из вкладки **Добавить виджеты** панели настройки.



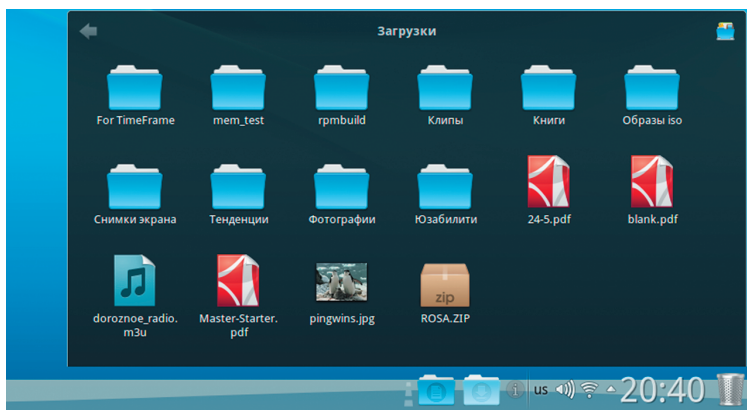
Чтобы добавить значок запуска программы в левую зону панели, перетащите его из окна **SimpleWelcome**. Теперь эта программа не будет отображаться в центральной зоне RocketBar.

Если она запущена, при наведении курсора мыши на значок будет показан вид рабочего окна. Щелчок по значку вызовет окно программы.

Для удаления значка с RocketBar выберите в его контекстном меню пункт **Удалить виджет иконки**.

StackFolder

StackFolder позволяет организовать быстрый и удобный доступ пользователей к часто используемым папкам и файлам. Чтобы такая папка всегда была под руками, перетащите ее из Dolphin на рабочий стол или прямо на RocketBar и выберите в выпадающем меню пункт **Стековая папка**.



По умолчанию в качестве стековых представлены папки Документы и Загрузки, находящиеся в домашней папке пользователя.

При щелчке по значку стековой папки откроется окно, в котором будет показано ее содержимое. Размеры окна выбираются автоматически в зависимости от содержимого папки. Чтобы открыть вложенную папку, щелкните по ней; для открытия файла щелкните по нему. Будет запущено приложение, ассоциированное с файлами такого типа.

В правом верхнем углу здесь находится значок запуска файлового менеджера Dolphin.

Для возврата из вложенной папки на уровень выше служит кнопка-стрелка в верхнем левом углу.

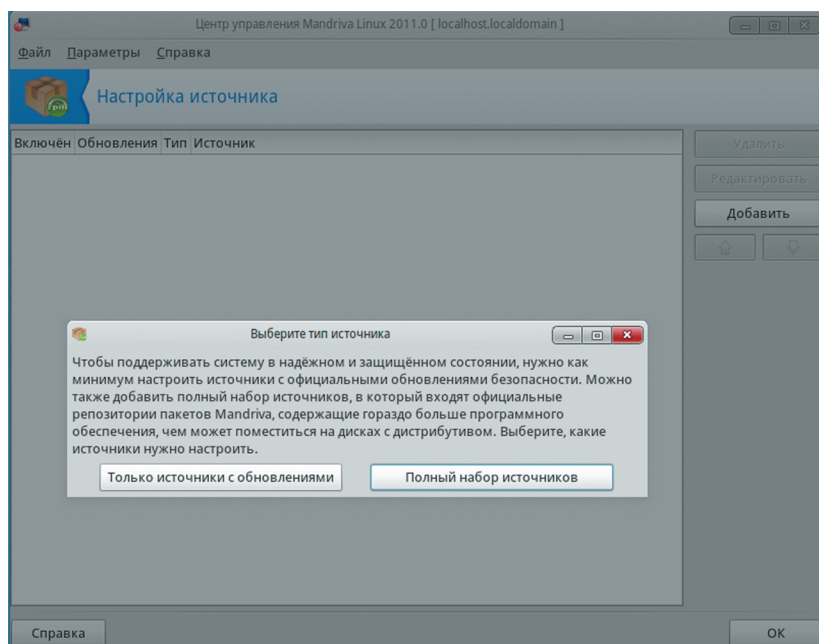
Вы легко можете создавать собственные стековые папки — просто перетащите их из файлового менеджера Dolphin на панель. Для того чтобы удалить стековую папку, воспользуйтесь настройками панели.

Дополнительные приложения

После процедуры установки Mandriva Desktop на компьютере пользователь будет иметь доступ только к программному обеспечению, находящемуся в исходном образе дистрибутива. Для доступа к другим приложениям необходимо настроить систему на использование общедоступных репозиториях (см. ниже), содержащих пакеты для Mandriva Linux.

Настройку репозиториях можно провести в любой момент, в том числе отказавшись от предложения MandrivaUpdate настроить источники программ при первом запуске.

После завершения процесса добавления репозиториях список доступных пакетов станет гораздо больше.



УСТАНОВКА И УДАЛЕНИЕ ПРОГРАММ

Как правило, приложения Mandriva устанавливаются из официальных источников – репозиториях. В системе имеются программы установки и удаления приложений `rpm-drake` и обновления приложений Mandriva Update.

`rpm-drake`

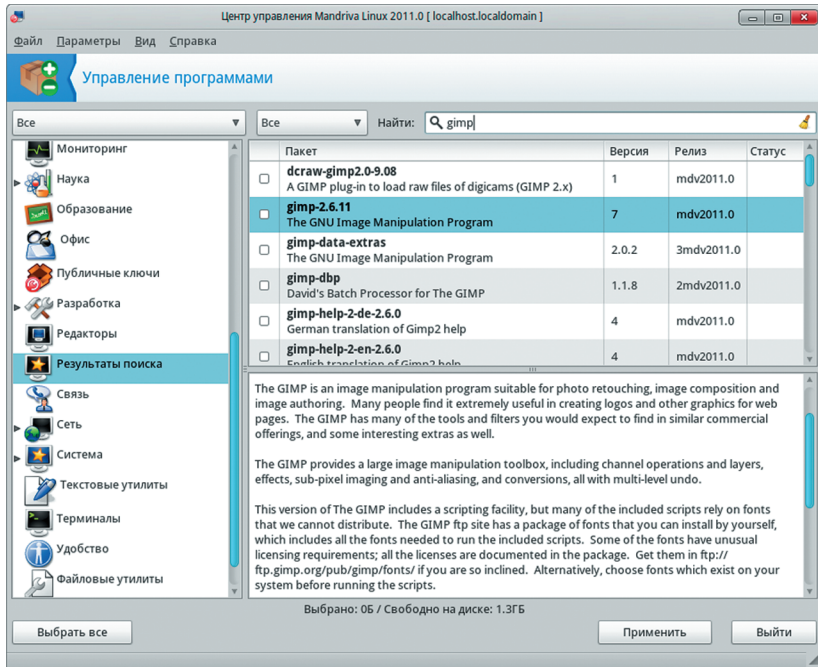
С помощью этой программы можно управлять сетевыми репозиториями (источниками программ) и репозиториями на сменных носителях. Запустить `rpm-drake` можно несколькими способами.

- ◆ Выбрать в системном меню пункт **Установка и удаление программ**.
- ◆ Запустить **Центр управления Mandriva** (Меню / Утилиты / Системные / Настройка компьютера), перейти к вкладке **Управление программами** и выбрать необходимое действие.
- ◆ Запустить эмулятор терминала и набрать в командной строке одну из команд:

`rpm-drake` – установка и удаление программ;

`MandrivaUpdate` – обновление системы;

`drakrpm-edit-media` – изменение списка репозиториях.



Rpmdrake имеет удобный графический интерфейс. Список установленных приложений (пакетов) отсортирован по их назначению, показаны описания.

Фильтры пакетов при разных способах запуска

Выбрав в Центре управления Mandriva *Управление программами / Просмотр доступного программного обеспечения*, вы можете просматривать пакеты, установленные в системе и доступные для установки. Однако ни удалять, ни устанавливать пакеты нельзя (rpmdrake запустится без прав администратора).

Выбрав пункт ***Установка и удаление программ***, можно с помощью выпадающего меню просматривать следующие списки пакетов: все, метапакеты, пакеты с графическим интерфейсом, установлено, не установлено, все обновления, обновления безопасности, баг-фиксы (исправления ошибок), обычные обновления и бэкпорты (**backports**).

MandrivaUpdate

Для поддержания системы в актуальном состоянии необходимо регулярно проводить ее обновление. Программу MandrivaUpdate можно запустить различными способами:

- ◆ запустить ***Центр управления Mandriva***, перейти к вкладке **Управление программами** и выбрать **Обновление системы**;
- ◆ набрать в командной строке команду **MandrivaUpdate**.

При первом запуске программа запросит разрешение на подключение к серверам Mandriva, чтобы получить список серверов, с которых можно загружать обновления. При согласии программа попросит выбрать наиболее географически близкое к вам месторасположение «зеркала». После этого MandrivaUpdate получит список доступных обновлений. По умолчанию выводится список пакетов, исправляющих проблемы защиты и критически важные ошибки (баг-фиксы).